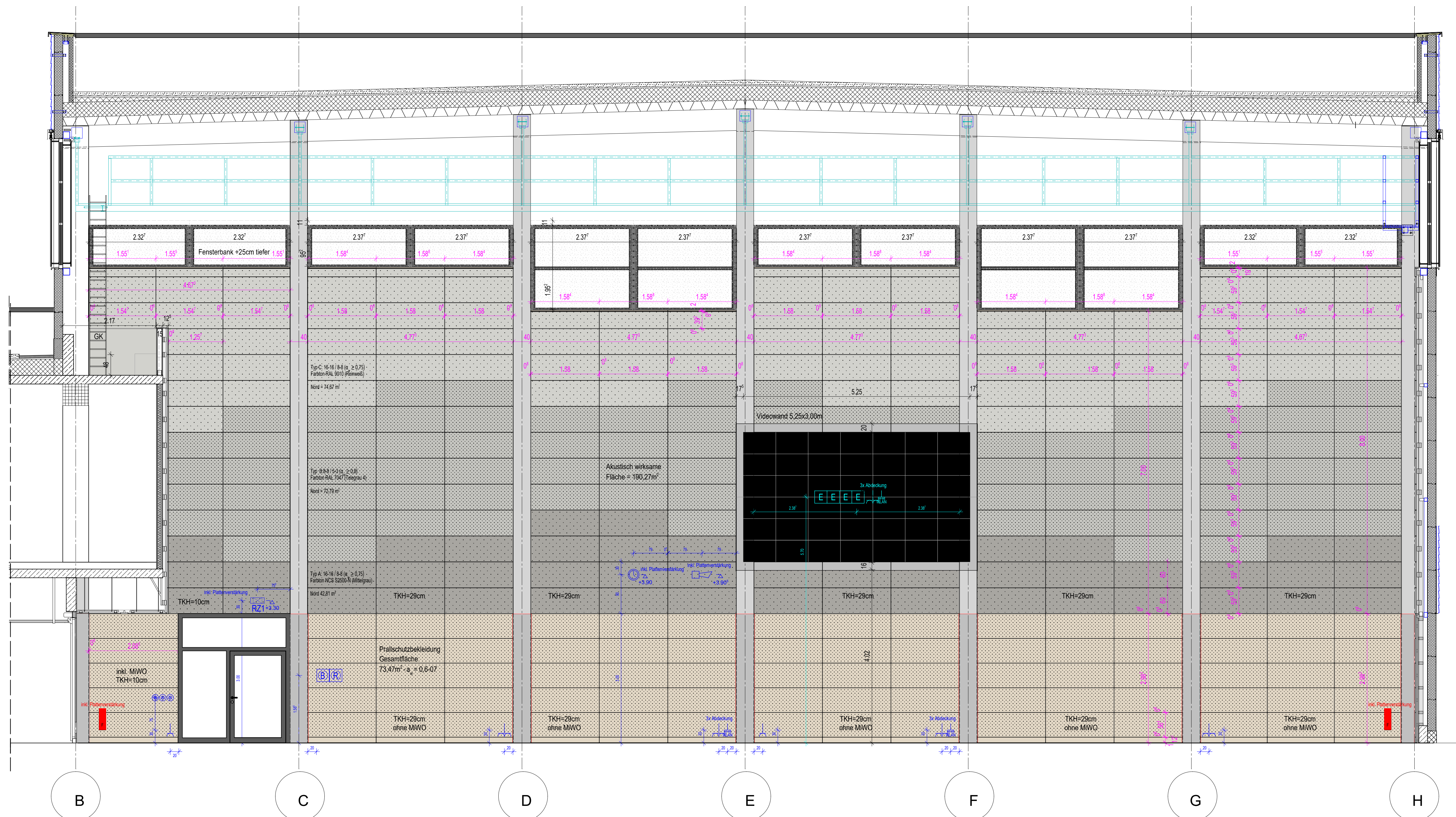


Innenansicht Norden



- Legende - Installationen ELT
- Datenline W-Lan
 - Datenline 2-Fach
 - Steckdose 2-Fach
 - Lichtschalter
 - Rettungswege-Kontrollleuchte
 - Uhr
 - Sirene
 - Kamera
 - Handwaage, Rauchmelder
 - Handwaage, Brandmelder
 - Raumtemperatur
 - Bedieneinheit
 - Bedieneinheit Lautsprecher

- Allgemeine Zeichenerklärung
- | | | | |
|---------------|--|---|------------------------|
| RH 1/B | Lichte Raumhöhe / Lichte Durchgangshöhe | ▽ | Fertiggrate im Schnitt |
| LH 1/HD | Lichte Höhe Unterhangdecke | ▽ | Rohrgrate im Schnitt |
| BH 100/100 | Beleuchtungsgehäuse bezogen auf OKFB/OKFFB | ▽ | OKFB/OKFFB |
| UK 1/2 | Unterkannte Unterzug | ▽ | OKFB/OKFFB |
| TH 1/150 | Türhöhe bezogen auf OKFB/OKFFB (Fertiggrat) | ▽ | OKFB/OKFFB |
| FBO | Fußbodenunterschub | ▽ | OKFB/OKFFB |
| DD / WD | Decken- / Wanddurchbrüche | ▽ | OKFB/OKFFB |
| FE | Fußbodenentwurf | ▽ | OKFB/OKFFB |
| RR | Regenrohr | ▽ | OKFB/OKFFB |
| RS | Brandabschirmung | ▽ | OKFB/OKFFB |
| ABSUS 1/10/17 | Absicherung Anfertigung / Differenzhöhe zur Brüstung | ▽ | OKFB/OKFFB |
| Ä | Änderung im Ideoplast | ▽ | OKFB/OKFFB |
| W-RZ | Raumnummer | ▽ | OKFB/OKFFB |
| KIND | Beschreibung Raum | ▽ | OKFB/OKFFB |
| H | Höhenmatrix | ▽ | OKFB/OKFFB |
| PM | Ausbau- / Rohbauflächen | ▽ | OKFB/OKFFB |
| PM | Ausstattung Raumnummer | ▽ | OKFB/OKFFB |
| PM | Netto- / Wohnfläche Umfang | ▽ | OKFB/OKFFB |
| PM | Oberflächen Ausbau | ▽ | OKFB/OKFFB |
| PM | Fußbodenheizung (FBH) | ▽ | OKFB/OKFFB |

	Sandwich-Elemente / Außenwanddämmung
	Kalksandstein-Mauerwerk
	Spannbeton-Decken / Stahlbeton-Wände
	Trockenbau
	Betonfertigteil
	Baukonstruktion Bestand
	Abbruch / Neubau am Bestand

Die Ausführung der Stahlbetonarbeiten erfolgt nach den Schal- und Bewehrungsplänen des Tragwerksplaners sowie nach den darin enthaltenen Angaben für die Bauausführung. Die Wand- und Deckendurchbrüche im Stahlbetonbau für die technischen Installationen sind im Schalplan des Tragwerksplaners koordiniert und mit der Ausführungsplanung der Fachgewerke Heizung, Lüftung, Elektro abzustimmen.

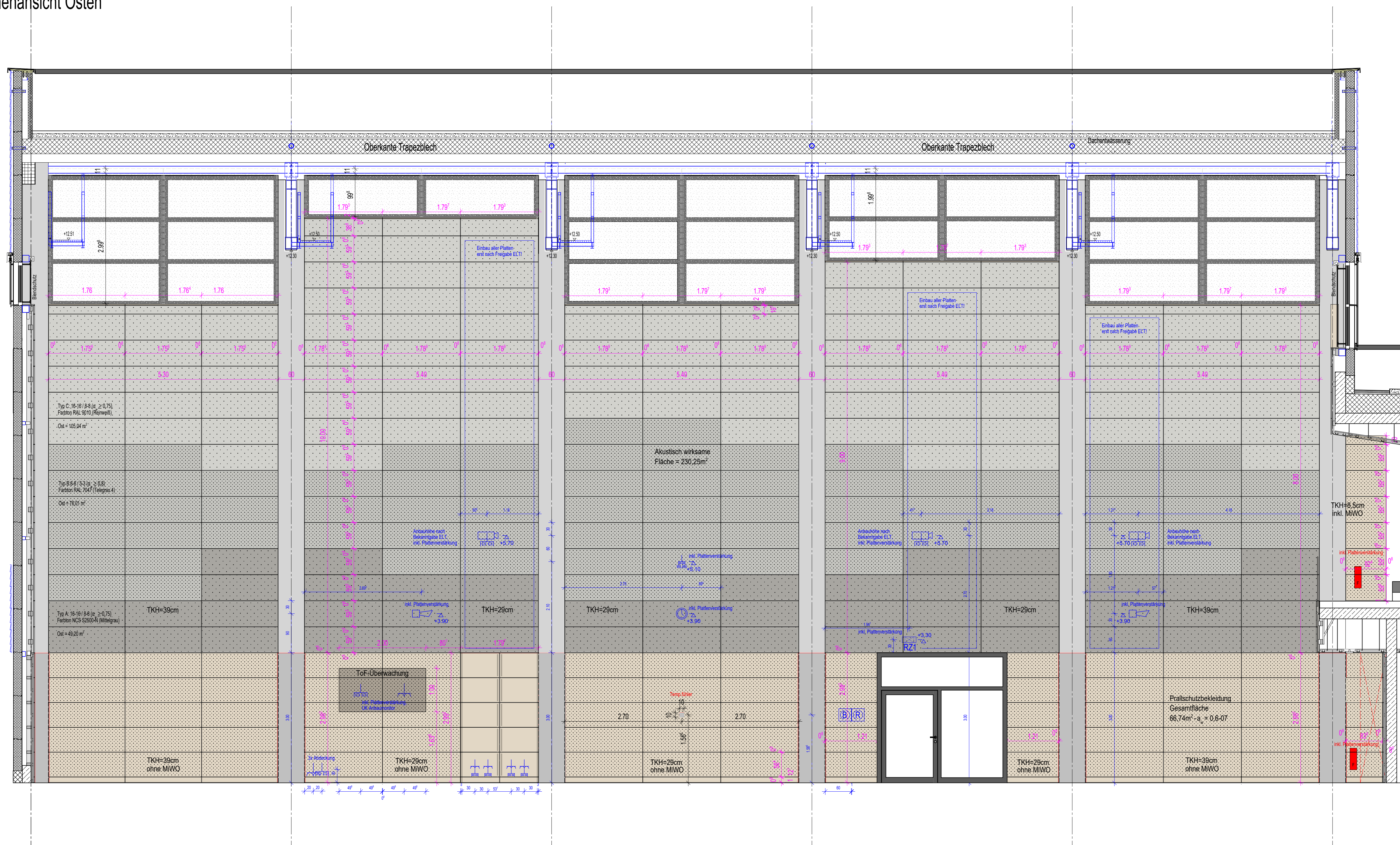
Die Leerverrohrungen und Einbauteile in Stahlbeton- und Mauerwerksbauteilen sind mit dem jeweiligen Fachunternehmen zu koordinieren.

Das Schließen von Montageöffnungen ist mit den jeweiligen Fachunternehmern zu koordinieren.

Die Grundteilungen und der Fundamentlerder sind nach den Fachplanungen (Grundteilungsplan, Fundamentlerderplan) auszuführen.

Die ausführende Firma hat alle Masse und Angaben sowie die Übereinstimmung mit den Statik- und Projektplanen eigenverantwortlich zu überprüfen. Differenzen und Unklarheiten sowie Bedenken gegen die vorgesehenen Konstruktionen müssen dem Architekten rechtzeitig schriftlich gemeldet werden. Mit der Ausführung der Arbeiten übernimmt die ausführende Firma die Haftung und Gewährleistung immer in vollem Umfang.

Innenansicht Osten



PROJEKT:
Neubau einer Trampolinhalle
im Sportzentrum Cottbus

ADRESSE:
Dresdener Straße 18
03050 Cottbus

OKFB Erdgeschoss ± 0.00 = 74,77 ü. NNH

ANDERUNG/ERGÄNZUNGEN:	DATUM	GEZ.	GEPR.

BAUHERR:
Sportstättenbetrieb der Stadt Cottbus
Dresdener Straße 18, 03050 Cottbus
vertreten durch:
Stadt Cottbus, Fachbereich 65 Hochbau
Karl-Marx-Straße 67, 03044 Cottbus

UNTERSCHRIFT:

VORABZUG
06.03.2026