



POLIZEI
SACHSEN-ANHALT
Polizeiinspektion
Zentrale Dienste
BSC

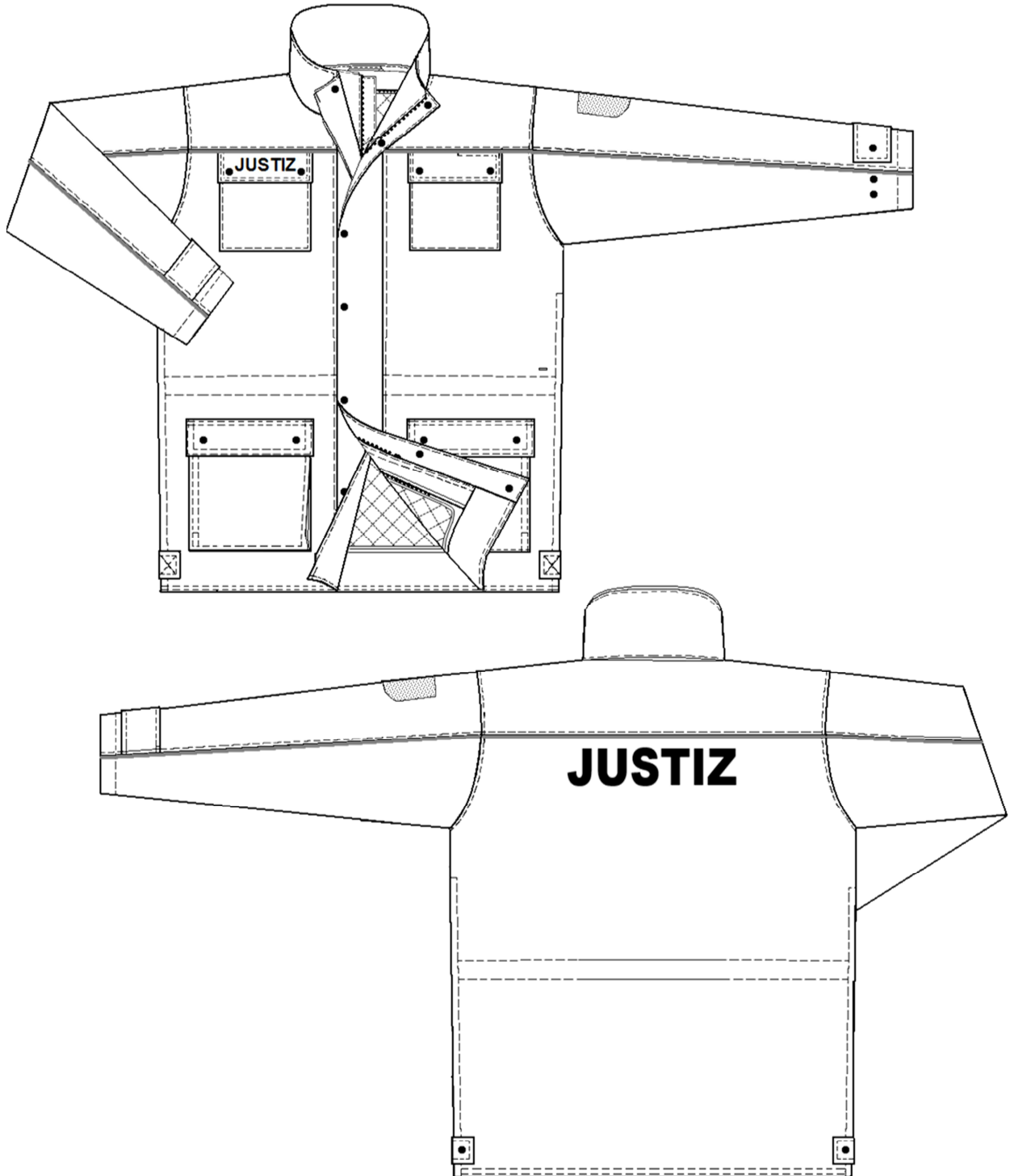
Technische Lieferbedingungen JUSTIZ

TLJ Nr.: 5102-1122 Da
5102-1121 He

Ausgabe Nr. 04 / 2019
Seitenzahl: 1 bis 24
(incl. Deckblatt)

- Parka JUSTIZ - für Herren und Damen

Skizze (nicht maßstabsgerecht)



Vorherige Ausgabe-Nummer.: 03 / 2017

Änderungen zur vorherigen Ausgabe:

- Trennung der TL in Allgemeine Bedingungen und artikelbezogene TL
- 2.2.1 – Reißverschlussstreifen ohne Fixiereinlage
- Maßanfertigungen mit persönlicher Codierung

Polizeiinspektion Zentrale Dienste BSC	Technische Lieferbedingungen JUSTIZ - Parka JUSTIZ -	TLJ Nr.: 5102-1122 Da 5102-1121 He Ausgabe 03 / 2017 Seitenzahl: 2 von 24
--	---	--

Mit geltende Bestimmungen:

TL „Allgemeine Bestimmungen“ der PI Zentrale Dienste Sachsen-Anhalt

DIN 61400	Nähmaschinen - Nähstichtypen - Einteilung und Begriffe
EN 20471	Hochsichtbare Warnkleidung – Prüfverfahren und Anforderungen
EN 343	Schutzbekleidung – Schutz gegen Regen
BMI-LB-Nr. 8305-001 (Beschaffungsamt des BMI)	Gewebe aus Wolle, Baumwolle, Bast-, Chemiefasern und Mischungen dieser Fasern sowie daraus gefertigte Bekleidungs-, Wäsche- und Ausrüstungsstücke (Allgemeine Bedingungen)
BWB – TL 8310-0004	Polyester-Nähzwirne

Begriffe:

PI ZD	Polizeiinspektion Zentrale Dienste
BSC	Bekleidungsservicecenter
LSA	Land Sachsen-Anhalt
TL	Technische Lieferbedingungen

Polizeiinspektion Zentrale Dienste BSC	Technische Lieferbedingungen JUSTIZ - Parka JUSTIZ -	TLJ Nr.: 5102-1122 Da 5102-1121 He Ausgabe 03 / 2017 Seitenzahl: 3 von 24
--	---	--

1. Allgemeines

1.1 Anwendungsbereich

Diese artikelbezogene TL ist nur gültig in Zusammenhang mit der TL „Allgemeine Bedingungen“.

Der Parka ist Bestandteil der Dienstbekleidung der Justiz des Landes Sachsen-Anhalt und wird zum Schutz vor Kälte und schlechter Witterung über der normalen Dienstkleidung getragen.

1.2 Kurzbeschreibung

Wasserdichte, atmungsaktive Wetterschutzjacke nach EN 343, Materialmix Ton in Ton, Reflexpaspel an Passe und Ärmel, im Kragen verstaubare Kapuze, durchgehender Frontreißverschluss mit Blenden, Taillen- und Armweitenregulierung, beidseitige Waffendurchgriffe mit Reißverschluss, zwei Brust- und zwei Seitentaschen mit Patten, eine Funkgerätetasche mit Reißverschluss, zwei Brustinnentaschen, austrennbares, wattiertes Steppfutter, reflektierende Brust- und Rückenbeschriftung „JUSTIZ“, Ärmelabzeichen auf linkem Oberarm

1.3 Konfektionsgrößen

Herren: 42 – 64 ; 88 – 118 ; 21 – 32
Damen: 34 – 54 ; 72 – 96 ; 17 – 25

1.4 Mustergrößen

ein Angebotsmuster Größe 52
zwei Vorproduktionsmuster Größe 52

2. Technische Forderungen

2.1 Material

2.1.1 Oberstoff 1 (2-Lagen-Laminat nach EN 343, Klasse 3)

Oberware:

Material: 100%PES
Bindung: Köper 2/2
Gewicht: 110 g/m² +/- 5 g/m²
Dichte: Kette: 58 +/- 2 Fäden/cm
Schuss: 53 +/- 2 Fäden/cm
Farbe: schwarzblau, in Anlehnung an Pantone 19-4013 TPX
Eine Farbprobe kann im BSC der PI ZD angefordert werden

Funktionsschicht: wasserdampfdurchlässige, wasser- und winddichte Membran auf Basis PTFE oder gleichwertig

Ausrüstung: hydrophob/oelophob; einseitig
Die Oberware des 2-Lagen-Laminates ist grundsätzlich wasser- und ölabweisend zu imprägnieren.
Dies hat auf Basis Fluorcarbon- Harz nach dem Laminieren zu erfolgen

Textilphysikalische Anforderungen Laminat

Merkmal	Anforderung	Norm
Laminatgewicht	147 g/m ² ±10 g/m ²	ISO 3801, Methode 5/ EN 12127
Scheuerbeständigkeit nach Martindale, 9 kPa Material gegen Material	≥ 70.000 Touren keine Fadenverletzung keine Farbtonänderung	DIN EN ISO 12947-2
Pilling nach Martindale, 6,5 cN/cm² Material gegen Standardwolle Beurteilung nach 500, 1000, 2000 5000 Touren	≥ 5.000 Touren Note 4-5	DIN EN ISO 12945-2
Höchstzugkraft	Kette: ≥950 N Schuss: ≥700 N	EN ISO 1421 Methode 1
Weiterreißfestigkeit	Kette: ≥40 N Schuss: ≥40 N	EN ISO 4674-1 Verf. A
Maßänderung nach einer Haushaltswäsche	Kette: ≤ 3 % Schuss: ≤ 3 %	DIN EN 5077 DIN EN ISO 6330 WM Typ A1 / 6N / F
Wasserdampfdurchgangs- widerstand R_{et}	≤ 5 m ² Pa/W	ISO 11092
Wasserdichtigkeit der Nähte Neuzustand 10 Haushaltwäschen 10 Reinigungszyklen	≥ 20 kPa ≥ 20 kPa ≥ 20 kPa	EN 20811/ ISO 811 Standzeit 2 min Steigungsgeschwindigkeit 60cm ±3/min EN ISO 6330, 6N, F EN ISO 3175-2
Wasserdichtigkeit Fläche Neuzustand Nach 20 Haushaltwäschen Nach 10 Reinigungszyklen Nach 42 Tagen Alterung Nach Kontamination Kraftstoff/ Öl	≥ 100 kPa ≥ 100 kPa ≥ 100 kPa ≥ 100 kPa ≥ 100 kPa	EN ISO 6330/ 6N/ F EN ISO 3175-2 EN 12280-3, 42 Tage gemäß EN 343
Prüfung der Haltbarkeit/ Delamination 50 Waschzyklen Trockenzyklus nach 5 Wäschen)	keine Delamination kein Auflösen des Laminatverbundes keine Blasen- und Wellenbildung	EN ISO 6330/ 6N/ F
Spraywert Neuzustand Nach 3 Wäschen EN ISO 6330 6N, F	Note 5 Note 3	EN 24920
Ölwert Neuzustand Nach 3 Wäschen EN ISO 6330 6N, F	Note 4 Note 4	EN ISO 14419

Echtheiten:	Änderung der Farbe	Anbluten PES / BW	Norm
Lichtechtheit	≥5	-	DIN EN ISO 105-B02
Waschechtheit	≥4	≥3-4 / ≥4	DIN EN ISO 105-C06
Wasserechtheit	≥4	≥4 / ≥4	DIN EN ISO 105-E01
Schweißechtheit alkalisch sauer		≥4 / ≥4 ≥4 / ≥4	DIN EN ISO 105-E04
Meerwasserechtheit	≥4	≥4 / ≥4	DIN EN ISO 105-E02
Trockenreinigungsechtheit	≥4	-	DIN EN ISO 105-D01
Reibechtheit trocken		≥4	DIN EN ISO 105-X12
nass		≥4	

2.1.2 Oberstoff 2 (2-Lagen-Laminat nach EN 343, Klasse 3)

Oberware:

Material: 100%PES
 Bindung: Leinwand
 Gewicht: 175 g/m² +/- 5 g/m²
 Dichte: Kette: 23,5 +/- 2 Fäden/cm
 Schuss: 22 +/- 2 Fäden/cm
 Farbe: schwarzblau, in Anlehnung an Pantone 19-4013 TPX
 Die Farbe muss auf Oberstoff 1 abgestimmt sein.

Funktionsschicht: wasserdampfdurchlässige, wasser- und winddichte Membran auf Basis PTFE oder gleichwertig

Ausrüstung: hydrophob/oelophob; einseitig
 Die Oberware des 2-Lagen-Laminates ist grundsätzlich wasser- und ölabweisend zu imprägnieren.
 Dies hat auf Basis Fluorcarbon- Harz nach dem Laminieren zu erfolgen

Textilphysikalische Anforderungen Laminat

Merkmal	Anforderung	Norm
Laminatgewicht	220 g/m ² ±10 g/m ²	ISO 3801, Methode 5/ EN 12127
Scheuerbeständigkeit nach Martindale, 9 kPa Material gegen Material	≥ 80.000 Touren keine Fadenverletzung keine Farbtonänderung	DIN EN ISO 12947-2
Pilling nach Martindale, 6,5 cN/cm ² Material gegen Standardwolle Beurteilung nach 500, 1000, 2000 5000 Touren	≥ 5.000 Touren Note 4-5	DIN EN ISO 12945-2
Höchstzugkraft	Kette: ≥1100 N Schuss: ≥1000 N	EN ISO 1421 Methode 1
Weiterreißfestigkeit	Kette: ≥75 N Schuss: ≥75 N	EN ISO 4674-1 Verf. A
Maßänderung nach einer Haushaltswäsche	Kette: ≤ 3 % Schuss: ≤ 3 %	DIN EN 5077 DIN EN ISO 6330 WM Typ A1 / 6N / F

Polizeiinspektion Zentrale Dienste BSC	Technische Lieferbedingungen JUSTIZ - Parka JUSTIZ -	TLJ Nr.: 5102-1122 Da 5102-1121 He Ausgabe 03 / 2017 Seitenzahl: 6 von 24
--	---	--

Merkmal	Anforderung	Norm
Wasserdampfdurchgangswiderstand R_{et}	$\leq 6 \text{ m}^2 \text{ Pa/W}$	ISO 11092
Wasserdichtigkeit der Nähte Neuzustand 10 Haushaltwäschen 10 Reinigungszyklen	$\geq 20 \text{ kPa}$ $\geq 20 \text{ kPa}$ $\geq 20 \text{ kPa}$	EN 20811/ ISO 811 Standzeit 2 min Steigungsgeschwindigkeit 60cm ± 3 /min EN ISO 6330, 6N, F EN ISO 3175-2
Wasserdichtigkeit Fläche Neuzustand Nach 20 Haushaltwäschen Nach 10 Reinigungszyklen Nach 42 Tagen Alterung Nach Kontamination Kraftstoff/ Öl	$\geq 100 \text{ kPa}$ $\geq 100 \text{ kPa}$ $\geq 100 \text{ kPa}$ $\geq 100 \text{ kPa}$ $\geq 100 \text{ kPa}$	EN ISO 6330/ 6N/ F EN ISO 3175-2 EN 12280-3, 42 Tage gemäß EN 343
Prüfung der Haltbarkeit/ Delamination 50 Waschzyklen Trockenzyklus nach 5 Wäschen)	keine Delamination kein Auflösen des Laminatverbundes keine Blasen- und Wellenbildung	EN ISO 6330/ 6N/ F
Spraywert Neuzustand Nach 3 Wäschen EN ISO 6330 6N, F	Note 5 Note 4	EN 24920
Ölwert Neuzustand Nach 3 Wäschen EN ISO 6330 6N, F	Note 5 Note 4	EN ISO 14419

Echtheiten:	Änderung der Farbe	Anbluten PES / BW	Norm
Lichtechtheit	≥ 5	-	DIN EN ISO 105-B02
Waschechtheit	≥ 4	$\geq 4 / \geq 4$	DIN EN ISO 105-C06
Wasserechtheit	≥ 4	$\geq 4 / \geq 4$	DIN EN ISO 105-E01
Schweißechtheit alkalisch sauer		$\geq 4 / \geq 4$ $\geq 4 / \geq 4$	DIN EN ISO 105-E04
Meerwasserechtheit	≥ 4	$\geq 4 / \geq 4$	DIN EN ISO 105-E02
Trockenreinigungsechtheit	≥ 4	-	DIN EN ISO 105-D01
Reibechtheit trocken		≥ 4	DIN EN ISO 105-X12
nass		≥ 4	

Für Oberstoff 2 werden Alternativen beim Gewebe, sowie den textilphysikalischen Anforderungen, jedoch nicht in der Farbe, zugelassen. Das Material muss den Anforderungen der EN 343, Klasse 3 entsprechen und zum System passen.

2.1.3 Nässe-/Saugsperr (3-Lagen-Laminat)

Oberware und Abseite:

Material: 100% Polyamid
Bindung: Leinwand
Farbe: anthrazit

Funktionsschicht: wasserdampfdurchlässige, wasser- und winddichte Membran auf Basis PTFE oder gleichwertig

Polizeiinspektion Zentrale Dienste BSC	Technische Lieferbedingungen JUSTIZ - Parka JUSTIZ -	TLJ Nr.: 5102-1122 Da 5102-1121 He Ausgabe 03 / 2017 Seitenzahl: 7 von 24
--	---	---

Ausrüstung: hydrophob/oelophob; einseitig
Die Oberware des 3-Lagen-Laminates ist grundsätzlich wasser- und ölabweisend zu imprägnieren.
Dies hat auf Basis Fluorcarbon- Harz nach dem Laminieren zu erfolgen

Textilphysikalische Anforderungen Laminat

Merkmal	Anforderung	Norm
Laminatgewicht	75 g/m ² ±10 g/m ²	ISO 3801 Methode 5/ EN 12127
Wasserdampfdurchgangswiderstand R_{et}	≤ 9 m ² Pa/W	ISO 11092
Scheuerbeständigkeit nach Martindale, 9 kPa Material gegen Wolle	≥ 15.000 Touren keine Fadenverletzung	DIN EN ISO 12947-2
Höchstzugkraft	Kette: ≥220 N Schuss: ≥180 N	EN ISO 1421 Methode 1
Maßänderung nach einer Haushaltswäsche	Kette: ≤ 5 % Schuss: ≤ 5 %	DIN EN 5077 DIN EN ISO 6330 WM Typ A1 / 6N / F

2.1.4 Z-Liner (2-Lagen-Laminat)

Oberware:

Material: 100% Polyamid
Bindung: Kettenwirkware

Funktionsschicht: wasserdampfdurchlässige, wasser- und winddichte Membran auf Basis PTFE oder gleichwertig

Textilphysikalische Anforderungen Laminat

Merkmal	Anforderung	Norm
Laminatgewicht	95 g/m ² ±10 g/m ²	ISO 3801
Wasserdampfdurchgangswiderstand R_{et}	≤ 7 m ² Pa/W	ISO 11092
Höchstzugkraft	Kette: ≥ 150 N Schuss: ≥ 200 N	EN ISO 1421 Methode 1
Maßänderung nach einer Haushaltswäsche	Kette: ≤ 3 % Schuss: ≤ 3 %	DIN EN 5077 DIN EN ISO 6330 WM Typ A1 / 6N / F

Polizeiinspektion Zentrale Dienste BSC	Technische Lieferbedingungen JUSTIZ - Parka JUSTIZ -	TLJ Nr.: 5102-1122 Da 5102-1121 He Ausgabe 03 / 2017 Seitenzahl: 9 von 24
--	---	--

2.1.7.3 Fixiereinlage

handelsüblich,

Die Qualität der Fixiereinlage ist so zu wählen, dass die damit verarbeiteten Teile formstabil werden. (Die Angabe der mit Fixiereinlage zu verarbeitenden Teile in dieser TL ist eine Mindestforderung)

2.1.7.4 Reißverschlüsse

Vordere Mitte:

Spiralreißverschluss Typ 20, teilbar, 2-Wege-X-Form

gem. DIN 3416, 3418-3419

K1H 20-(Länge) - r a1 S, Einfachgriff lang mit Öse

Einzippbares Steppfutter

Spiralreißverschluss Typ 0, teilbar

gem. DIN 3416, 3418-3419

K1B 0-(Länge) - r a1 S, Einfachgriff

Pistolendurchgriffe

Spiralreißverschluss Typ 10, unteilbar, 2-Wege-X-Form

gem. DIN 3416, 3418-3419

K1F 10-(Länge) - r a1 S, Einfachgriff lang mit Öse

Funkgerätetasche

Spiralreißverschluss Typ 10, unteilbar

gem. DIN 3416, 3418-3419

K1A 10-(150) - r a1 S, Einfachgriff lang mit Öse

Reparaturreißverschluss

Spiralreißverschluss Typ 0, unteilbar

gem. DIN 3416, 3418-3419

K1A 0-(250) - p c1 S, Einfachgriff oder ohne Griff

(Der Einsatz von Rollenware ist zulässig.)

2.1.7.5 Reflexmaterial

Farbe: silber

Retroreflexion: Die Mindestrückstrahlwerte des Materials erfüllen die Anforderungen der EN 20471, Abschnitt 6.1. Tabelle 4.

Nach 20 Waschzyklen entspricht die spezifische Retroreflexion des Materials der EN 20471 Abschnitt 6.2.1.

Die spezifische Retroreflexion von Reflexstreifen entspricht nach Prüfbeanspruchung gemäß Tabelle 6 dem Abschnitten 6.2.1 und 6.2.2 der EN 20471

Rückenbeschriftung „JUSTIZ“:

Material: Reflextransfer

Schriftgröße: ca. 8,0 cm

Schriftbreite: ca. 29,0 cm

Buchstabenbreite „I“: ca. 1,5 cm

Verkehrsschrift, Buchstaben freistehend

Polizeiinspektion Zentrale Dienste BSC	Technische Lieferbedingungen JUSTIZ - Parka JUSTIZ -	TLJ Nr.: 5102-1122 Da 5102-1121 He Ausgabe 03 / 2017 Seitenzahl: 10 von 24
--	---	---

Brustbeschriftung „JUSTIZ“

Material: Reflextransfer
Schrifthöhe: ca. 3,0 cm
Schriftbreite: ca. 10,0 cm
Buchstabenbreite „I“: ca. 0,5 cm
Verkehrsschrift, Buchstaben freistehend

Reflexbiese:

mit Kordeleinlage, handelsüblich
Sichtbare Breite: 3 mm

Reflexstreifen:

nähbar, handelsüblich
Breite: 50 mm

2.1.7.6 Druckknöpfe

Stabfeder-Druckknopf, handelsüblich, wasserdicht
Öffnungskraft ca. 14 N
Kappe Kunststoff PA, glatt, matt, d=15mm
Farbe: schwarzblau, durchgefärbt
Funktionsteile Messing brüniert
Kugelgröße 5 für Frontblenden, Taschenpatten und Pistolendurchgriff
Kugelgröße 4 für Ärmelriegel

Zackenring-Druckknöpfe, handelsüblich
Für Befestigung des austrennbaren Warmfutters

2.1.7.7 Haftband

handelsüblich, gem. DIN 3415-1,
10mm breit für Antennenöffnung an linker Brusttaschenpatte,
Kordelstopperabdeckung im Futter-Rückenteil
20mm breit Funkgerätetasche, Kragenverschluss
Formpassend für Ärmelabzeichen

2.1.7.8 elastische Kordel

handelsüblich, schwarz, wasserabweisend
Durchmesser: 3-4mm
Enden heiß geschnitten und verknotet

2.1.7.9 Ösen

Öse und Scheibe handelsüblich, Messing brüniert
Durchlass: passend zur Kordel

2.1.7.10 Kordelstopper

handelsüblich, PA 6, schwarz durchgefärbt,
Durchlass und Haltbarkeit passend zur Kordel, flache Ausführung
- Einlochstopper für Kapuze und vorderen Taillentunnel
- Zweilochstopper für hinteren Taillentunnel

Polizeiinspektion Zentrale Dienste BSC	Technische Lieferbedingungen JUSTIZ - Parka JUSTIZ -	TLJ Nr.: 5102-1122 Da 5102-1121 He Ausgabe 03 / 2017 Seitenzahl: 11 von 24
--	---	---

2.1.7.11 Paspelband Velour

handelsüblich, 100% Polyester oder Polyamid, farbpassend,
Versäuberung Warmfutter

2.1.7.12 Gummiwebband

handelsüblich, hochwertige Qualität, farbpassend
 Breite: 3,0 cm
 Ärmelbündchen Warmfutter

2.1.7.13 Nähmaterial

100% Polyester-Umspinnzwirn, handelsüblich, farbpassend,
 Feinheit: ca. Nm 44 /2 (Schließ- und Steppnähte)
 ca. Nm 56 /2 (Versäuberungsnähte)

2.1.7.14 Ärmelabzeichen

Das Ärmelabzeichen mit Klettband wird vom Auftraggeber unfrei beige gestellt.

2.2 Schnitteile und Verarbeitungshinweise

Grundlage der Schnittkonstruktion sind die Maße der Maßtabelle (Anlage 1). Eine wechselseitige Schnitttrichtung wird zugelassen, jedoch sind alle Teile eines Parkas in einer Schnitttrichtung zuzuschneiden. Markierungsbohrlöcher sind nicht zulässig. Alle in der TL aufgeführten Maße gelten für die Größe 52 und müssen für größenabhängige Maße proportional angepasst werden. Die Positionsbestimmungen „links und rechts“ sind grundsätzlich aus der Sicht des Trägers angegeben. Für die Damenjacken ist der Frontverschluss geschlechtsspezifisch anzupassen. Den Zeichnungen und Fotos in Anlage 2 und 3 können Details zur Schnittgestaltung und Verarbeitung entnommen werden

2.2.1 Vorderteile und Zubehör

2x Vorderteil	Oberstoff 1
2x Brusttaschen	Oberstoff 1
2x Brusttaschenpatten	Oberstoff 1 mit Fixiereinlage
2x Seitentaschen	Oberstoff 1
2x Seitentaschenpatten	Oberstoff 1 mit Fixiereinlage
2x Seitentaschenfutter	Futterstoff
1x Brusttaschenbeutel links	Oberstoff 1
2x Vorderteilkoller	Oberstoff 2
1x linkes Vorderteil	Z-Liner

In die **Kollernaht** wird eine 3 mm breite Reflexbiese eingenäht.

Brusttaschen

Unterhalb des Vorderteilkollers ist jeweils eine Tasche (Breite: 16,0 cm, Höhe: 17,5 cm) schmal aufgesteppt. Die Sicherung des Tascheneingriffs erfolgt durch eine doppelt genähte Dreiecksverriegelung. Oberhalb der linken Brusttasche ist eine 15cm breite und 25cm tiefe Tasche zur Aufnahme des Funkgerätes eingearbeitet, die mit Reißverschluss zu schließen ist. Der Reißverschluss wird zum Armloch geschlossen. Aus schnitttechnischen Gründen bei Kurzgrößen ist eine geringere Taschentiefe zulässig.

Der Taschenbeutel ist bei einer Tiefe von ca. 11,0cm mit Klettverschluss zur Regulierung der Taschentiefe ausgestattet.

Polizeiinspektion Zentrale Dienste BSC	Technische Lieferbedingungen JUSTIZ - Parka JUSTIZ -	TLJ Nr.: 5102-1122 Da 5102-1121 He Ausgabe 03 / 2017 Seitenzahl: 12 von 24
--	---	---

Um die Verarbeitung der Funkgerätetasche wasserdicht zu gestalten, wird das linke Vorderteil von der Kollernaht bis zum Taillentunnel mit Z-Liner unterlegt. Ca. 0,5 cm oberhalb der oberen Steppnaht des Taillentunnels und ca. 1,0 cm vom Waffendurchgriff entfernt, ist ein 1,5 cm langes Wäscheknopfloch als Wasserablauföffnung einzuarbeiten.

Brusttaschenpatten (Länge: 17 cm, Breite: 6 cm)

Die Brusttaschenpatten werden mit Druckknöpfen auf die Brusttaschen geschlossen. Die linke Patte ist mit einer seitlichen Klettverschlussöffnung (7,0 cm) für die Halterung der Antenne zu arbeiten. Das Hakenband befindet sich auf dem Vorderteil, das Flauschband auf der Taschenpatte. Auf der rechten Patte ist die Reflexaufschrift „JUSTIZ“ zentriert zwischen den Druckknöpfen affixiert.

Seitentaschen

Die mit Futter unterlegten Blasebalgtaschen haben einen 2-Wege-Eingriff (Breite: 19,0 cm, Höhe: 19,5 cm, Blasebalg: 3,5 cm, seitlicher Tascheneingriff: 15,5 cm). Die Sicherung der Tascheneingriffe erfolgt am oberen Eingriff durch eine doppelt genähte Dreiecksverriegelung, die Sicherung des seitlichen Tascheneingriffs durch Rechteckverriegelung.

Seitentaschenpatten

Die Patten sind analog den Brustpattentaschen zu arbeiten.
(Länge: 20 cm, Breite: 7,5 cm)

Frontverschluss

1x linke Blende	Oberstoff 1 mit Fixiereinlage
1x rechte Blende	Oberstoff 1 mit Fixiereinlage
2x Reißverschlussstreifen	Oberstoff 1
1x Kinnschutz, rechts	Oberstoff 1 mit Fixiereinlage

Der gesamte Frontverschluss besteht aus zwei Verschlussblenden (fertige Breite 7,5 cm), jeweils symmetrisch am rechten bzw. linken Vorderteil. Die Blenden sowie die Reißverschlussstreifen (fertige Breite 2,5 cm) reichen durchgehend vom Saum bis zur oberen Kragenkante. Der Reißverschluss reicht bis an die Kragenkante. Er hat in Gr. H52 eine Länge von 70,0 cm und ist größenabhängig anzupassen. Die Blenden sind zwischen den Vorderteilen und Reißverschlussstreifen zwischengefasst und fachgerecht verschweißt. Die rechte Blende ist oben und unten jeweils ca. 0,7cm – 1,0cm nach außen umzulegen und festzuriegeln, so dass beim Schließen der Blenden eine Art Wasserablauffrinne entsteht. Die Blenden werden mit 7 Druckknöpfen geschlossen. Der oberste befindet sich ca. 1,5cm unterhalb der Kragenkante, der zweite etwa in Höhe der Halsringnaht, der untere Druckknopf ist ca. 1,5cm über der Saumkante anzubringen. Die restlichen Druckknöpfe sind gleichmäßig dazwischen zu verteilen.

Der Kinnschutz wird an der oberen Kragenkante, rechts unter den Reißverschluss eingearbeitet (Länge mind. 11,0 cm, Breite mind. 3,0 cm)

Am rechten unteren Ende des Reißverschlusses ist eine ca. 4,0cm lange Griffflasche aus passendem Webband aufzusteppen, die das Schließen des Reißverschlusses erleichtert.

Polizeiinspektion Zentrale Dienste BSC	Technische Lieferbedingungen JUSTIZ - Parka JUSTIZ -	TLJ Nr.: 5102-1122 Da 5102-1121 He Ausgabe 03 / 2017 Seitenzahl: 13 von 24
--	---	---

2.2.2 Rückenteil und Zubehör

1x Rückenteil	Oberstoff 1
1x Rückenkoller	Oberstoff 2

Der Koller im Rücken hat bei Größe 52 eine Höhe von 23,0 cm.

Bei Größe 40 Damen beträgt das Maß 23,0 cm.

In die **Kollernaht** (zwischen Oberstoff 1 und 2) wird eine 3 mm breite Reflexbiese eingenäht. 2,0 cm unterhalb der Kollernaht wird die reflektierende Rückenaufschrift „JUSTIZ“ zentriert affixiert.

2.2.3 Ärmel und Zubehör

2x vorderer Ärmel	Oberstoff 1
2x hinterer Ärmel	Oberstoff 1
2x Ärmelinsert	Oberstoff 2
2x Ärmelschlaufe	Oberstoff 1
2x Ärmellaschen	Oberstoff 2

In dem geteilten Ärmel ist fortlaufend zur Kollernaht ein zum Ärmelsaum schmaler werdender Ärmelinsert einzuarbeiten. In die geraden Nähte ist eine 3mm breite Reflexbiese einzuarbeiten (zwischen Oberstoff 1 und Oberstoff 2).

Zur Regulierung der Ärmelweite ist 2,5 cm vom Ärmelsaum eine Lasche glatt in der Ärmelnaht mit einzufassen.

Laschenbreite: 5,5 cm

Laschenlänge: größenabhängig

Auf der **Lasche** wird einseitig Reflexmaterial aufgesteppt. Die Lasche muss so gearbeitet werden, dass sie in beide Richtungen glatt liegt und mit Druckknöpfen individuell einstellbar ist. Hierfür sind Druckknöpfe mit beidseitigem Kugelteil zu verwenden. Je zwei dieser Teile werden im Abstand von 4,0 cm auf der Lasche platziert, je drei Gegenstücke passend auf dem Ärmel, wodurch eine Weitenverstellung ermöglicht wird. Wenn der Reflexstreifen verdeckt getragen wird, darf nach außen keine Reflektion sichtbar sein. Auf die Ärmelnaht ist eine Schlaufe mit mindestens 6,5 cm Durchlass zur Führung der Lasche aufzusteppen. Der Ärmelsaum wird mit einer Nässesperre aus Oberstoff gearbeitet.

2.2.4 Kragen und Kapuze

Kragen

1x Oberkragen außen	Oberstoff 2
1x Oberkragen innen	Oberstoff 1
1x Blasebalgriegel	Oberstoff 2
1x Unterkragen	Futterstoff (an Oberstoff 2)
1x Unterkragen innen	Oberstoff 2
3x Kragenlasche	Z-Liner

Der fertige Kragen hat eine Höhe von 9,0 cm

Polizeiinspektion Zentrale Dienste BSC	Technische Lieferbedingungen JUSTIZ - Parka JUSTIZ -	TLJ Nr.: 5102-1122 Da 5102-1121 He Ausgabe 03 / 2017 Seitenzahl: 14 von 24
--	---	---

Kragenlaschen

Die Kragenlaschen dienen der Verbindung und Befestigung von Außen- und Innenkragen. Die Breite der Lasche in der hinteren Mitte, richtet sich nach der Breite des Aufhängers. Sie sollte ca. 1,5 – 2,0 cm breiter sein, als der Aufhänger. Die Breite der beiden vorderen Laschen ist ca. 5,0 cm. Diese werden im vorderen Halsloch zwischen Blendenansatznaht und Schulternaht angebracht und fachgerecht versiegelt (Abb. Anlage 2).

Unterkragen

Der Unterkragen ist mit Futterstoff verstärkt. In den Unterkragen sind ein Steg mit Klettverschluss und die Kapuze einzuarbeiten. Der Kragen kann bei eingelegter Kapuze mittels Klettverschluss geschlossen werden. Zwischen Ober- und Unter- kragen ist ein Blasebalgriegel eingesetzt.

Kapuze

2x Kapuzenseitenteile	Nässesperre
1x Kapuzenmittelteil	Nässesperre
1x Verstärkstreifen für Kapuzensaum	Nässesperre

Die Kapuze besteht aus 3 Schnittteilen. Das Gesichtsfeld ist durch einen Kordelzug individuell weitenverstellbar (Tunnelbreite: 2 cm). Die Kapuze wird fachgemäß abgeschweißt und ca. 25cm im Halsring befestigt.

Die Größe ist so zu gestalten, dass eine Schirmmütze darunter getragen werden kann.

2.2.5 Pistolendurchgriffe

2x Druckknopflaschen	Oberstoff 1 mit Fixiereinlage
----------------------	-------------------------------

In beiden Seitennähten ist ein Pistolendurchgriff mit verdecktem Reißverschluss einzuarbeiten. Diese sind durch eine ca. 2 cm vom Jackensaum entfernte, nach hinten schließende Druckknopflasche zu sichern. (Länge: 8,0cm, Breite: 3,0cm) . Die Reißverschlusslänge beträgt in den normalen und Kurzgrößen bei Damen und Herren 40,0cm, in Langgrößen 45,0cm. Wenn es konstruktiv erforderlich ist, kann die Länge in kleinen Kurzgrößen abweichen.

2.2.6 Taillentunnel

Die Jacke ist in der Taille mit einem wasserdichten Tunnel gearbeitet, der durch die in den vorverlegten Seitennähten befindliche Waffendurchgriffe unterbrochen ist.

Der **Kordeltunnel** besteht aus 2 Lagen eines Laminates. Durch Klebelinie ist der Kordelzug wasserdicht und verhindert ein weitersaugen. Systeme, die dieselbe Funktion erfüllen, sind ebenfalls zugelassen. Der vorgefertigte Kordeltunnel ist wasserdicht zu verarbeiten. Ca. 0,5 cm oberhalb der oberen Steppnaht des Tunnels und ca. 1,0 cm vom Waffendurchgriff entfernt, ist ein 1,5 cm langes Wäscheknopfloch als Wasserablauföffnung einzuarbeiten.

2.2.7 Innenverarbeitung

1x Rückenteil	Futterstoff
2x Vorderteil	Futterstoff
2x Ärmel	Futterstoff
2x Brusttaschenbeutel	Futterstoff
1x Untertritt Reparatureingriff	Futterstoff
2x Vorderteilbeleg	Oberstoff 1
2x Brusttaschenbesatz	Oberstoff 1
2x Verstärkung Brusttasche	Oberstoff 1
2x Eingriffsleiste Brusttasche	Oberstoff 1
1x Rückenteilbeleg	Oberstoff 1
2x Vorderteil, Saumstreifen	Oberstoff 1
1x Rückenteil, Saumstreifen	Oberstoff 1
2x Ärmel, Saumstreifen	Oberstoff 1
1x Aufhänger	Oberstoff 1
2x Untertritt Waffendurchgriff	Nässesperre
2x Nässesperre Waffendurchgriff	Nässesperre

Innentaschen

Beidseitig ist eine Leistentasche (Leistenbreite: 1,3cm) in Brusthöhe einzuarbeiten. (Eingriff: 16,0cm, Taschenbeuteltiefe: 20,0cm)

Die Taschen werden mit einem Druckknopf geschlossen. Zur besseren Haltbarkeit sind die einzuarbeitenden Taschen mit Oberstoff einzufassen und erhalten zusätzlich einen Taschenbesatz.

Vorderteil, Rücken und Ärmel

Im linken Ärmel befindet sich ein 25cm langer Reparatureingriff, der mit einem Reißverschluss geschlossen wird. Der Verschluss ist mit Untertritt innen so zu arbeiten, dass die Membran des Oberstoffes nicht beschädigt werden kann.

Die Vorderteile aus Futterstoff und der Rücken sind mit einem Beleg gearbeitet. Zwischen Beleg und Futter ist der Reißverschluss für das Warmfutter durchgehend einzunähen. In der hinteren Mitte am Halsring werden ein Aufhänger und ein Etikett mit Größenangabe eingenäht. Im Beleg der Vorderteile ist eine Öse in Höhe des Tunnelzuges für den Austritt der Kordel anzubringen. In gleicher Höhe sind in der hinteren Mitte zwei Ösen für den Kordelaustritt einzuarbeiten. Die hinteren Ösen sind mit einer trapezförmigen Abdeckung zu versehen, um die Kordel und den Stopper aufzunehmen. Die Abdeckung wird mit Haftband geschlossen.

In den Ärmeln werden zwischen Saumstreifen und Futter jeweils zwei Laschen (aus Oberstoff oder einem passenden Webband) mit Druckknopf zur Aufnahme des Warmfutters eingearbeitet.

Saum und Waffendurchgriff

Die Waffendurchgriffe erhalten eine Nässesperre mit Untertritt. Der Untertritt ist am Rückenteil befestigt. Ein Oberstoffstreifen ist über die gesamte Saumlänge als Nässesperre einzuarbeiten.

2.2.8 austrennbares Warmfutter

1x Rückenteil	Steppfutter
2x Vorderteil	Steppfutter
2x Ärmel	Steppfutter
2x Verstärkung Brusttaschendurchgriff	Oberstoff 1

Das austrennbare Warmfutter ist der Schnittform des Parkas angepasst und wird mit einem durchgehenden Reißverschluss im Parka befestigt. An der Position der Pistolendurchgriffe ist die Seitennaht offen zu lassen, entsprechend einzufassen oder zu verstürzen und an beiden Seiten des Durchgriffes mit Druckknöpfen am Futter zu befestigen. In der Höhe der Brustinnentaschen sind Durchgriffe, verstärkt mit Oberstoff, einzuarbeiten, welche dann ebenfalls mit Druckknöpfen unterhalb der Brusttaschen befestigt werden. Der Ärmelsaum des Steppfutters ist mit einem ca. 3 cm breiten Gummizug zu fertigen. Dazu ist der Steppverbund zu versäubern, umzuschlagen und mit dem inne liegenden Gummi fest zu steppen. In der Steppnaht sind je zwei Laschen (aus Oberstoff oder einem passenden Webband) mit Druckknopf mitzufassen, die zur Befestigung im Ärmel des Parkas dienen. Die Maße des Gummis sind der Fertigmaßtafel zu entnehmen. Das Warmfutter ist mit einem ca. 1,0 cm breiten Paspelband einzufassen. Der Reißverschluss wird unter das Paspelband gesteppt.

2.2.9 Sonstiges

2.2.9.1 Nähte

Doppelsteppstich	Schließnähte am Laminat
Stichtyp 301 nach DIN 61400	Steppnähte an Futter und Warmfutter
5-Faden-Sicherheitsnaht	Schließnähte an Futter und Steppfutter
Stichtyp 516 nach DIN 61400	
3-Faden-Überwendlich	Versäuberung offener Schnittkanten
Stichtyp 504 nach DIN 6140	an Futter und Warmfutter

Es ist auf eine ausreichende Nahtanfangs- und -endverriegelung zu achten.

Stichdichte:	Schließnähte	4-5 Stiche/cm
	Steppnähte	4 Stiche/cm
	Versäuberungsnahte	4 Stiche/cm

2.2.9.2 Steppbreiten

0,2 cm	Vorder- und Rückenkollernähte, Ärmelinsatznähte, Seitennähte, Ärmelschließnähte, Blendenansatznaht, Kragenkante, Taschen, Arm- und Pistolenlasche, Reißverschlusseinsatznaht, Kragenkanten,
0,2 und 0,6 cm	Pistolendurchgriffe, Jackensaum, Taschenpatten
0,6 cm	Frontblenden
2,0 cm	Ärmelsaum

Polizeiinspektion Zentrale Dienste BSC	Technische Lieferbedingungen JUSTIZ - Parka JUSTIZ -	TLJ Nr.: 5102-1122 Da 5102-1121 He Ausgabe 03 / 2017 Seitenzahl: 17 von 24
--	---	---

2.2.9.3 Ärmelabzeichen

Auf dem linken Oberarm, 10,0 cm von der Armansatznaht entfernt ist mittig ein Flauschteil in Wappenform aufzusteppen und das beige gestellte Ärmelabzeichen ist aufzukletten.

2.2.9.4 Kennzeichnung

In der hinteren Mitte zwischen Kragen und Rückenbelegteil des Parkas ist ein Webetikett mit der Angabe „H“ für Herren oder „D“ für Damen und der Konfektionsgröße einzunähen.

Unterhalb der linken Innentasche wird ein weißes Webetikett mit folgenden Angaben 4-seitig aufgenäht:

„H“ oder „D“ + Größe

Hersteller

Herstellungsjahr

Materialzusammensetzung Obermaterial

Materialzusammensetzung Funktionsschicht

Materialzusammensetzung Futterstoff

Pflegesymbole:



separat waschen bzw. reinigen

Feinwaschmittel ohne optischen Aufheller verwenden

keine Weichspüler verwenden

stark verschmutzte Stellen mit Flüssigwaschmittel vorbehandeln

nach dem Waschen zweimal gründlich spülen

kurz anschleudern im Schonwaschgang

nach Reinigungsvorgang mit reinem Perchlorethylen spülen

keine Nadeln einstecken

nicht nass verpacken

vor Pflegebehandlung alle Reißverschlüsse, Klett- und Flauschzonen schließen

Reflexstreifen beim Bügeln mit feuchtem Tuch abdecken

Das Steppfutter ist stets separat zu waschen!

In die linke Seitennaht des Steppfutters ist ein weißes Webetikett mit folgenden Angaben als Schlaufe einzunähen:

„H“ oder „D“ + Größe

Hersteller

Herstellungsjahr

Materialzusammensetzung Gewebe

Materialzusammensetzung Füllung

Pflegesymbole:



separat waschen

Polizeiinspektion Zentrale Dienste BSC	Technische Lieferbedingungen JUSTIZ - Parka JUSTIZ -	TLJ Nr.: 5102-1122 Da 5102-1121 He Ausgabe 03 / 2017 Seitenzahl: 18 von 24
--	---	---

Maßanfertigungen sind im Bekleidungsteil mit der persönlichen Codierung zu kennzeichnen. Es darf hierbei keine normale Größe im Teil angebracht werden, auch nicht, wenn die Maßanfertigung eine einfache Ableitung dieser Größe ist.

3. Maße

3.1 Fertigmaße

Siehe Fertigmaßtabellen, Anlage 1

3.2 Toleranzen

Für alle angegebenen Fertigungs- und Fertigmaße gilt eine Toleranz von **+/-1%**.

4. Aufmachung, Verpackung, Logistik

Die fertigen Parkas sind fachgemäß zu glätten, alle Reißverschlüsse, Klett- und Flauschzonen sind zu schließen, die Ärmel sind auf dem Rückenteil einzuschlagen und die Jacke ist zur Hälfte umzuschlagen. Jede Jacke ist einzeln in einem handelsüblichen Foliebeutel zu verpacken und zu verschließen.

Auf dem Beutel ist ein weißes Klebeetikett mit folgender Aufschrift anzubringen:

Artikelbezeichnung des Auftraggebers

„H“ bzw. „D“ + Konfektionsgröße

Herstellungsfirma

Herstellungsjahr

Kartoninhalt: 5 Parkas gleicher Größe (max. 10 in kleinen Größen)

Maßanfertigungen sind mit der persönlichen Codierung zu kennzeichnen.

Polizeiinspektion Zentrale Dienste BSC	Technische Lieferbedingungen JUSTIZ - Parka JUSTIZ -	TLJ Nr.: 5102-1122 Da 5102-1121 He Ausgabe 03 / 2017 Seitenzahl: 19 von 24
--	---	---

Anlage 1

Fertigmaßtabellen Herren

Normale Größen

	Messstrecke/Größe	42	44	46	48	50	52	54	56	58	60	62	64
A	½ Oberweite	58,0	60,0	62,0	64,0	66,0	68,0	70,0	72,0	74,0	76,0	78,0	80,0
B	½ Saumweite	56,0	58,0	60,0	62,0	64,0	66,0	68,0	70,0	72,0	74,0	76,0	78,0
C	Jackenlänge	82,0	82,0	82,0	84,0	84,0	84,0	86,0	86,0	88,0	88,0	90,0	90,0
	RT-Länge Warmfutter	69,0	69,0	69,0	71,0	71,0	71,0	73,0	73,0	75,0	75,0	77,0	77,0
	Schulterbreite	17,0	17,5	18,0	18,5	19,0	19,5	20,0	20,5	21,0	21,5	22,0	22,5
D	Ärmellänge	59,0	60,0	61,0	62,0	63,0	64,0	65,0	66,0	67,0	68,0	69,0	70,0
	Ärmellänge Warmfutter incl. Bund	56,0	57,0	58,0	59,0	60,0	61,0	62,0	63,0	64,0	65,0	66,0	67,0
E	Rückenbreite in Kollernaht (gerade)	48,5	49,5	50,5	51,5	52,5	53,5	54,5	55,5	56,5	57,5	58,5	59,5
	½ Ärmelsaumweite	15,5	15,5	16,0	16,0	16,5	16,5	17,0	17,0	17,5	17,5	18,0	18,0
	Fertige Gummilänge Ärmelsaum-Warmfutter	21	21	22	22	23	23	24	24	25	25	26	26

Kurze Größen

	Messstrecke/Größe	21	22	23	24	25	26	27	28	29	30	31	32
A	½ Oberweite	58,0	60,0	62,0	64,0	66,0	68,0	70,0	72,0	74,0	76,0	78,0	80,0
B	½ Saumweite	56,0	58,0	60,0	62,0	64,0	66,0	68,0	70,0	72,0	74,0	76,0	78,0
C	Jackenlänge	78,0	78,0	78,0	80,0	80,0	80,0	82,0	82,0	84,0	84,0	86,0	86,0
	RT-Länge Warmfutter	65,0	65,0	65,0	67,0	67,0	67,0	69,0	69,0	71,0	71,0	73,0	73,0
	Schulterbreite	17,0	17,5	18,0	18,5	19,0	19,5	20,0	20,5	21,0	21,5	22,0	22,5
D	Ärmellänge	57,0	58,0	59,0	60,0	61,0	62,0	63,0	64,0	65,0	66,0	67,0	68,0
	Ärmellänge Warmfutter incl. Bund	54,0	55,0	56,0	57,0	58,0	59,0	60,0	61,0	62,0	63,0	64,0	65,0
E	Rückenbreite in Kollernaht (gerade)	48,5	49,5	50,5	51,5	52,5	53,5	54,5	55,5	56,5	57,5	58,5	59,5
	½ Ärmelsaumweite	15,5	15,5	16,0	16,0	16,5	16,5	17,0	17,0	17,5	17,5	18,0	18,0
	Fertige Gummilänge Ärmelsaum-Warmfutter	21	21	22	22	23	23	24	24	25	25	26	26

Lange Größen

	Messstrecke/Größe	88	90	94	98	102	106	110	114	118
A	½ Oberweite	58,0	60,0	62,0	64,0	66,0	68,0	70,0	72,0	74,0
B	½ Saumweite	56,0	58,0	60,0	62,0	64,0	66,0	68,0	70,0	72,0
C	Jackenlänge	87,0	87,0	87,0	89,0	89,0	89,0	91,0	91,0	93,0
	RT-Länge Warmfutter	74,0	74,0	74,0	76,0	76,0	76,0	78,0	78,0	80,0
	Schulterbreite	17,0	17,5	18,0	18,5	19,0	19,5	20,0	20,5	21,0
D	Ärmellänge	62,0	63,0	64,0	65,0	66,0	67,0	68,0	69,0	70,0
	Ärmellänge Warmfutter incl. Bund	59,0	60,0	61,0	62,0	63,0	64,0	65,0	66,0	67,0
E	Rückenbreite in Kollernaht (gerade)	48,5	49,5	50,5	51,5	52,5	53,5	54,5	55,5	56,5
	½ Ärmelsaumweite	15,5	15,5	16,0	16,0	16,5	16,5	17,0	17,0	17,5
	Fertige Gummilänge Ärmelsaum-Warmfutter	21	21	22	22	23	23	24	24	25

Polizeiinspektion Zentrale Dienste BSC	Technische Lieferbedingungen JUSTIZ - Parka JUSTIZ -	TLJ Nr.: 5102-1122 Da 5102-1121 He Ausgabe 03 / 2017 Seitenzahl: 20 von 24
--	---	---

Fertigmaßtabellen Damen

Normale Größen

	Messstrecke/Größe	34	36	38	40	42	44	46	48	50	52	54
A	½ Oberweite	56,0	58,0	60,0	62,0	64,0	66,0	68,0	70,0	72,0	74,0	76,0
B	½ Saumweite	54,0	56,0	58,0	60,0	62,0	64,0	66,0	68,0	70,0	72,0	74,0
C	Jackenlänge	78,5	79,0	79,5	80,0	80,5	81,0	81,5	82,0	82,5	83,0	83,5
	RT-Länge Warmfutter	65,5	66,0	66,5	67,0	67,5	68,0	68,5	69,0	69,5	70,0	70,5
	Schulterbreite	15,0	15,5	16,0	16,5	17,0	17,5	18,0	18,5	19,0	19,5	20,0
D	Ärmellänge	59,6	59,8	60,0	60,2	60,4	60,6	60,8	61,1	61,4	61,7	62,0
	Ärmellänge Warmfutter incl. Bund	56,6	56,8	57,0	57,2	57,4	57,6	57,8	58,1	58,4	58,7	59,0
	Rückenbreite in Kollernaht (gerade)	47,0	48,0	49,0	50,0	51,0	52,0	53,0	54,0	55,2	56,4	57,6
E	½ Ärmelsaumweite	15,5	16,0	16,0	16,5	16,5	17,0	17,0	17,5	17,5	18,0	18,0
	Fertige Gummilänge Ärmelsaum-Warmfutter	20	21	21	22	22	23	23	24	24	25	26

Kurze Größen

	Messstrecke/Größe	17	18	19	20	21	22	23	24	25
A	½ Oberweite	56,0	58,0	60,0	62,0	64,0	66,0	68,0	70,0	72,0
B	½ Saumweite	54,0	56,0	58,0	60,0	62,0	64,0	66,0	68,0	70,0
C	Jackenlänge	73,5	74,0	74,5	75,0	75,5	76,0	76,5	77,0	77,5
	RT-Länge Warmfutter	60,5	61,0	61,5	62,0	62,5	63,0	63,5	64,0	64,5
	Schulterbreite	15,0	15,5	16,0	16,5	17,0	17,5	18,0	18,5	19,0
D	Ärmellänge	56,6	56,8	57,0	57,2	57,4	57,6	57,8	58,1	58,4
	Ärmellänge Warmfutter incl. Bund	53,6	53,8	54,0	54,2	54,4	54,6	54,8	55,1	55,4
	Rückenbreite in Kollernaht (gerade)	47,0	48,0	49,0	50,0	51,0	52,0	53,0	54,0	55,2
E	½ Ärmelsaumweite	15,5	16,0	16,0	16,5	16,5	17,0	17,0	17,5	17,5
	Fertige Gummilänge Ärmelsaum-Warmfutter	20	21	21	22	22	23	23	24	24

Lange Größen

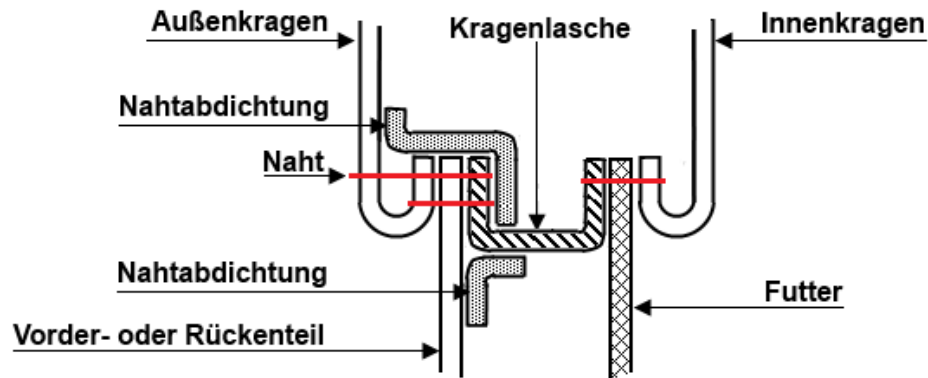
	Messstrecke/Größe	72	76	80	84	88	92	96
A	½ Oberweite	58,0	60,0	62,0	64,0	66,0	68,0	70,0
B	½ Saumweite	56,0	58,0	60,0	62,0	64,0	66,0	68,0
C	Jackenlänge	83,0	83,5	84,0	84,5	85,0	85,5	86,0
	RT-Länge Warmfutter	70,0	70,5	71,0	71,5	72,0	72,5	73,0
	Schulterbreite	15,5	16,0	16,5	17,0	17,5	18,0	18,5
D	Ärmellänge	62,8	63,0	63,2	63,4	63,6	63,8	64,1
	Ärmellänge Warmfutter incl. Bund	59,8	60,0	60,2	60,4	60,6	60,8	61,1
	Rückenbreite in Kollernaht (gerade)	48,0	49,0	50,0	51,0	52,0	53,0	54,0
E	½ Ärmelsaumweite	16,0	16,0	16,5	16,5	17,0	17,0	17,5
	Fertige Gummilänge Ärmelsaum-Warmfutter	21	21	22	22	23	23	24

Anlage 2

Skizzen

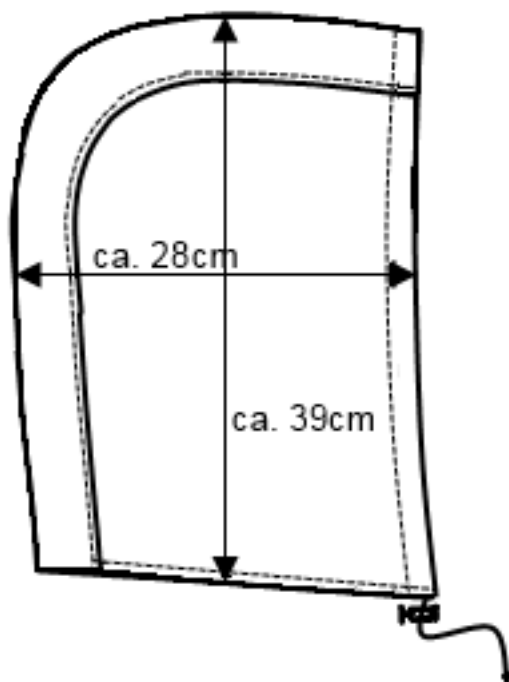
(nicht maßstabsgerecht)

Verarbeitung Kragenlaschen



Kapuze

Gestaltungsvorschlag, Maße



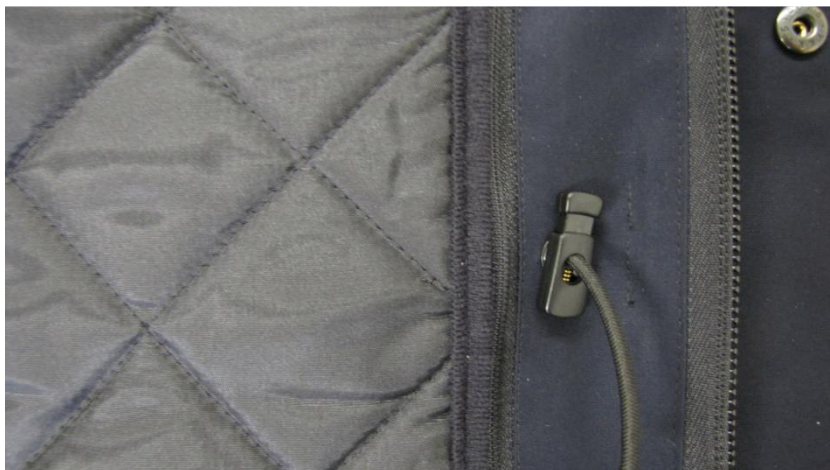
Anlage 3

Detailfotos (Farbe des Oberstoffes weicht teilweise ab)

Kordelstopperabdeckung im Futter-Rückenteil



Kordelaustritt Vorderteil



Kragenöffnung für Kapuze



Blasebaltverarbeitung am Kragen



Verarbeitung Brustinnentaschen



Lasche am Pistolendurchgriff



Griffflasche am Frontreißverschluss



Verarbeitung linke Brusttaschenpatte



Verarbeitung Ärmeltasche

